

T.C
AKDENİZ KAYMAKAMLIĞI
AHMET ŞİMŞEK İLKOKULU

2024-2028 STRATEJİK PLANI



MERSİN 2024

Gelecek için yetiştirilen vatan çocuklarına, hiçbir güçlük karşısında baş eğmeyerek tam sabır ve dayanıklılık ile çalışmalarını ve öğrenimdeki çocuklarımızın anne ve babalarına da yavrularının öğrenimlerini tamamlaması için her fedakârlığı göze almaktan çekinmemelerini tavsiye ederim. Büyük tehlikeler önünde, uyanan milletlerin kararlarında ne kadar ısrarlı olduklarını tarih doğrulamaktadır. Silahı ile olduğu gibi kafasıyla da mücadele mecburiyetinde olan milletimizin, birincisinde gösterdiği kudreti ikincisinde de göstereceğine asla şüphem yoktur.

Mustafa Kemal ATATÜRK



İSTİKLAL MARŞI

*Korkma! Sönmez bu şafaklarda yüzen al sancak,
Sönmeden yurdumun üstünde tüten en son ocak.
O benim milletimin yıldızıdır, parlayacak;
O benimdir, o benim milletimindir ancak.*

*Çatma, kurban olayım, şehreni ey nazlı hilal!
Kahraman ırkıma bir gül; ne bu şiddet, bu celal?
Sana olmaz dökülen kanlarımız sonra helal...
Hakkıdır, Hakk'a tapan milletimin istiklal.*

*Ben ezelden beridir hür yaşadım, hür yaşarım,
Hangi çılgın bana zincir vuracakmış? Şaşarım.
Kükremiş sel gibiyim, bendimi çiğner, aşarım,
Yırtarım dağları, enginlere sığmam, taşarım.*

*Garbın afakını sarmışsa çelik zırhlı duvar,
Benim iman dolu göğsüm gibi serhaddim var.
Ulusun, korkma! Nasıl böyle bir imanı boğar,
"Medeniyet" dediğin tek dişi kalmış canavar?*

*Arkadaş! Yurduma alçakları uğratma sakın,
Siper et gövdeni, dursun bu hayâsızca akın.
Doğacaktır sana vadettiği günler Hakk'ın,
Kim bilir, belki yarın belki yarından da yakın.*

*Bastığın yerleri "toprak" diyerek geçme, tanı,
Düşün altındaki binlerce kefensiz yatanı.
Sen şehit oğlusun, incitme, yazıktır atanı,
Verme, dünyaları alsan da bu cennet vatanı.*

*Kim bu cennet vatanın uğruna olmaz ki feda?
Şüheda fışkıracak, toprağı sıksan şüheda.
Canı, cananı, bütün varımı alsın da Hüda,
Etmesin tek vatanımdan beni dünyada cüda.*

*Rubumun senden İlahi, şudur ancak emeli:
Değmesin mabedimin göğsüne namahrem eli.
Bu ezanlar, ki şehadetleri dinin temeli,
Ebedi, yurdumun üstünde benim inlemeli.*

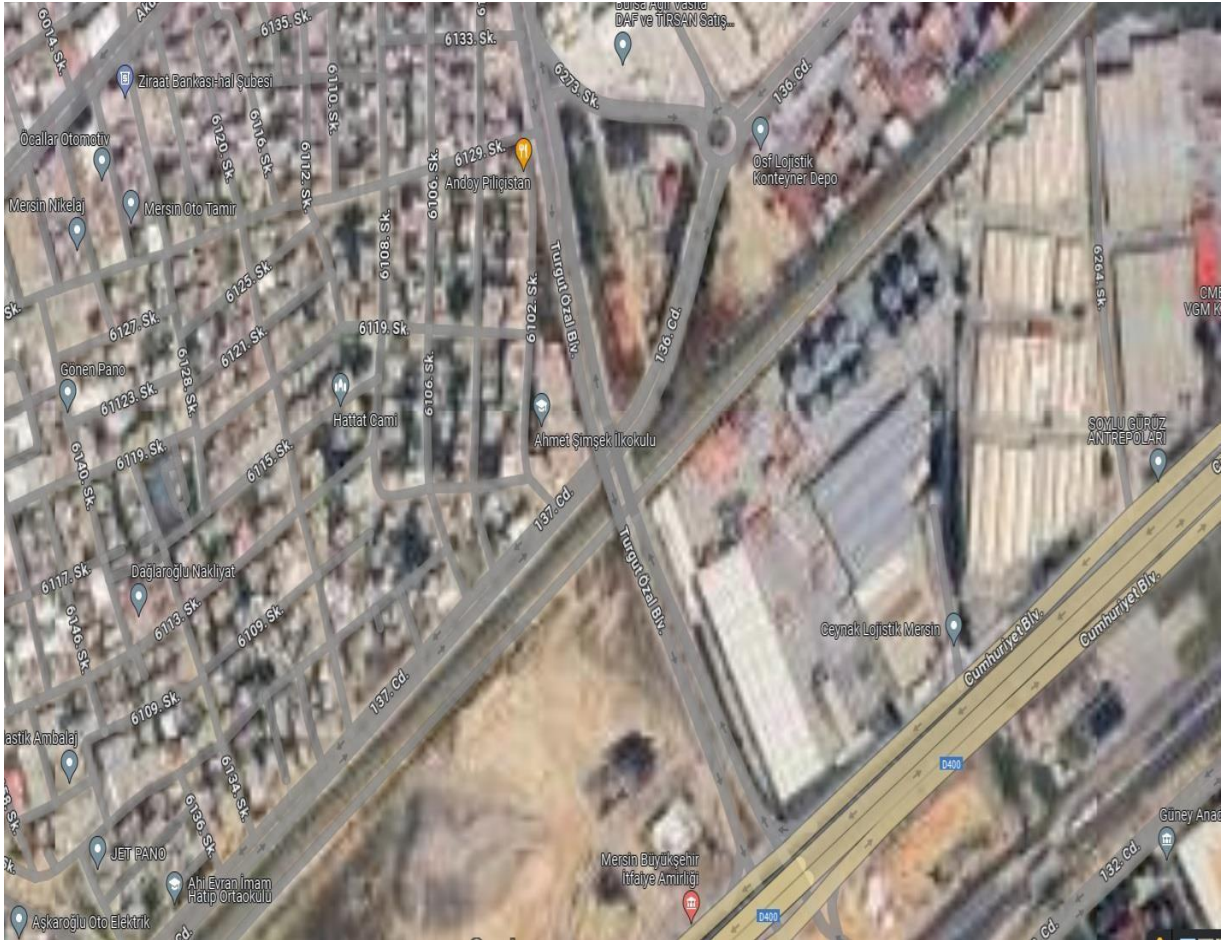
*O zaman vedile bin secde eder, varsa taşım,
Her cerihamdan, İlahi, boşansın kanlı yaşım,
Fışkırtır ruhumücerret gibi yerden naaşım,
O zaman yükselerek arşa değer belki başım.*

*Dalgalar sen de şafaklar gibi ey şanlı hilal!
Olsun artık dökülen kanlarımın hepsi helal.
Ebediyen sana yok, ırkıma yok izmihlal.
Hakkıdır, hür yaşamış bayrağımın hürriyet;
Hakkıdır, Hakk'a tapan milletimin istiklal.*

Mehmet Akif Ersoy

Okul/Kurum Bilgileri

İli: Mersin		İlçesi: AKDENİZ	
Adres:	Müfide İlhan Mahallesi 6102. Sok. No:4	Coğrafi Konum (link)	
Telefon Numarası:	3242349795	Faks Numarası:	
e-Posta Adresi:	713658@meb.k12.tr	Web sayfası adresi:	https://ahmetsimsekilkokulu.meb.k12.tr/
Kurum Kodu:	713658	Öğretim Şekli:	İkili Eğitim



<https://ahmetsimsekilkokulu.meb.k12.tr/tema/harita.php>

SUNUŞ

Bilginin hızla yayıldığı dünyamızda bilginin dağıtıcısı ve yorumlayıcısı olan okullar, hayati bir önem arz etmektedir. Okullar, toplumların kültürel zenginliklerini yaşatması ve çağın gelişmelerine yön vermesi bakımından stratejik öneme sahip örgütlerin başında gelmektedir. Bu nedenle okulların işlevlerini verimli bir şekilde yerine getirmesinde önemli olabilecek faktörlerden biri de okullarda hazırlanan stratejik planlardır.

Son yıllarda stratejik planlar, hızlı değişim ve bunun getirdiği sorunlara çözüm üretme sürecinde sıklıkla kullanılmaktadır. Stratejik planlamanın eğitime uygulanması çabalarının geleneksel planlamaya alternatif olarak çıktığı görülmektedir.

Örgüt, stratejik planlama ile “gelecekte ne yapacağını” belirlemiş olacaktır. Bu özellikleri ile stratejik plan, yapılacak çalışmalara yön verecek ve önceliklerin tespitine yardımcı olacaktır.

Özü itibariyle işletme biliminin çatısı altında incelenen ve stratejik yönetim aracı olan stratejik planlamanın, 5018 sayılı Kamu Mali Yönetimi ve Kontrol Kanunu ile kamu kuruluşlarınca hazırlanması yasal zorunluluk haline gelmiştir. 2003 yılından bu yana bazı kamu örgüt ve kuruluşlarında pilot olarak uygulanmaya başlanmış olup 2010 yılına kadar tüm kamu örgüt ve kuruluşlarında stratejik planlamaya geçilmesi öngörülmektedir.

Yukarıda açıklamaya çalıştığımız tanımlamalardan hareketle okulumuzun vizyon ve misyonu doğrultusunda, mevcut koşullar ve durumlar göz önünde bulundurularak geleceğe ilişkin çizmesi gerektiği yolu belirlemek ve bu uğurda gerçekleştirilen işlemleri ölçülebilir nitelikli hale getirmek amacıyla bu stratejik planı hazırlama gereksinimi ortaya çıkmıştır.

10/12/2003 tarihli ve 5018 sayılı “Kamu Mali Yönetimi ve Kontrol Kanunu”nun 9. Maddesinde belirtilen “Kamu idareleri; Kalkınma Planları, Programlar, ilgili mevzuat ve benimsedikleri temel ilkeler çerçevesinde geleceğe ilişkin vizyon ve misyonları oluşturmak, stratejik amaç ve hedeflerini saptamak, performanslarını göstergeler doğrultusunda ölçmek; bu süreci izlemek ve öz değerlendirmesini yapmak amacıyla katılımcı yöntemlerle stratejik plan hazırlanır.” hükmüne ilişkin mevzuata dayanarak Stratejik Plan hazırlama çalışmalarına başlanmıştır.

Okulumuzun hazırladığı “Stratejik Planlama”, kurumda her kademedeki görev yapanların katılımlarını ve kurum yöneticilerinin tam desteğini içeren, sonuç almaya yönelik çabaların bütününe teşkil eder. Okulumuz, hazırladığı stratejik plan doğrultusunda hareket ederek bazı noktalarda yaptığı değerlendirmelerle okul gelişimine büyük katkı getireceği inancındadır.

Ali GÜVEN
Okul Müdürü

İÇİNDEKİLER

1. GİRİŞ VE STRATEJİK PLANIN HAZIRLIK SÜRECİ	
1.1. Strateji Geliştirme Kurulu ve Stratejik Plan Ekibi	9
1.2. Planlama Süreci	10
2. DURUM ANALİZİ	
2.1. Kurumsal Tarihçe	10
2.2. Uygulanmakta Olan Planın Değerlendirilmesi	10
2.3. Mevzuat Analizi	12
2.4. Üst Politika Belgelerinin Analizi	13
2.5. Faaliyet Alanları ile Ürün ve Hizmetlerin Belirlenmesi	13
2.6. Paydaş Analizi	14
2.7. Kurum İçi Analiz	19
2.7.1. Teşkilat Yapısı	19
2.7.2. İnsan Kaynakları	20
2.7.3. Teknolojik Düzey	23
2.7.4. Mali Kaynaklar	24
2.7.5. İstatistik Veriler	25
2.8. Güçlü ve Zayıf Yönler ile Fırsatlar ve Tehditler (GZFT) Analizi	27
2.9. Tespit ve İhtiyaçların Belirlenmesi	
3. GELECEĞE BAKIŞ	
3.1. Misyon, Vizyon ve Temel Değerler	30
3.2. Misyon	31
3.3. Vizyon	31
3.4. Temel Değerler	31
4. AMAÇ, HEDEF VE STRATEJİLERİN BELİRLENMESİ	
4.1. Amaç, hedef, gösterge ve stratejiler	31
4.2. Maliyetlendirme	35
5. İZLEME VE DEĞERLENDİRME	36
6. Tablo/Şekil/Grafikler/Ekler	

Tablolar ve Şekiller

1. Tablo 1: Stratejik Planlama Kurulu üyeleri
2. Tablo 2: Stratejik Planlama Ekibi Üyeleri
3. Tablo 3: Ahmet Şimşek İlkokulu Çalışanlarının Eğitim Düzeyi ve Cinsiyetine Göre Dağılım
4. Şekil 1: Ahmet Şimşek İlkokulu Teşkilat Şeması

Kısaltmalar

MEB	Millî Eğitim Bakanlığı
MEM	Millî Eğitim Müdürlüğü
AR-GE	Araştırma ve Geliştirme
SP	Stratejik planlama
SA	Stratejik amaç
SH	Stratejik hedef
PH	Performans hedefi
PG	Performans göstergeleri
AB	Avrupa Birliği
GZFT	Güçlü, zayıf, Fırsat, Tehdit
İLSİS	İl ve İlçe MEM Yönetim Bilgi Sistemi
BTS	Bilgi Teknoloji Sınıfı
HEM	Halk Eğitim Merkezi
TEŞ	Temel Eğitim Şubesi

TANIMLAR

Eylem Planı: İdarenin stratejik planının uygulanmasına yönelik faaliyetleri, bu faaliyetlerden sorumlu ve ilgili birimler ile bu faaliyetlerin başlangıç ve bitiş tarihlerini içeren plandır.

Faaliyet: Belirli bir amaca ve hedefe yönelen, başlı başına bir bütünlük oluşturan, yönetilebilir ve maliyetlendirilebilir üretim veya hizmetlerdir.

Hazırlık Programı: Stratejik plan hazırlık sürecinin aşamalarını, bu aşamalarda gerçekleştirilecek faaliyetleri, bu aşama ve faaliyetlerin tamamlanacağı tarihleri gösteren zaman çizelgesini, bu faaliyetlerden sorumlu birim ve kişiler ile stratejik planlama ekibi üyelerinin isimlerini içeren ve stratejik planlama ekibi tarafından oluşturulan programdır.

Vizyon: Vizyon idarenin geleceğini sembolize eden genel amacdır. Vizyon bildirim, stratejik planın kapsadığı zaman diliminin de ötesinde, uzun vadede idarenin gerçekleştirmek istediklerini ve ulaşmak istediği yeri yansıtacak bir şekilde belirlenir.

Misyon Misyon bir idarenin var oluş sebebidir. İdarenin ne yaptığını, nasıl yaptığını ve kimin için yaptığını açıkça ifade eder. Stratejik plana temel teşkil eden misyon bildirim, idarenin sunduğu tüm hizmetler ile gerçekleştirdiği tüm faaliyetleri kapsayan bir şemsiye kavramdır.

Temel Değerler: Temel değerler, karar alıcıların idareyi yönetirken bağlı kalacakları inançları ve çalışma felsefesini yansıtır.

Hedef Kartı: Amaç ve hedef ifadeleri ile performans göstergelerini, gösterge değerlerini, göstergelerin hedefe etkisini, sorumlu ve işbirliği yapılacak birimleri, riskleri, stratejileri, maliyetleri, tespitler ve ihtiyaçları içeren karttır.

Performans Göstergesi: Stratejik planda hedeflerin ölçülebilirliğini miktar ve zaman boyutuyla ifade eden araçlardır.

Stratejiler:Stratejiler, idarenin hedeflerine nasıl ulaşılacağını gösteren kararlar bütünüdür. İyi belirlenmiş stratejiler olmaksızın hedefleri etkili bir biçimde uygulamaya geçirmek mümkün değildir.

Stratejik Plan Değerlendirme Raporu: İzleme tabloları ile değerlendirme sorularının cevaplarını içeren ve her yıl şubat ayının sonuna kadar hazırlanan rapordur.

Stratejik Plan Genelgesi: Stratejik plan hazırlık çalışmalarını başlatan, Strateji Geliştirme Kurulu üyelerinin isimlerini içeren ve bakanlıklar ile bakanlıklara bağlı, ilgili ve ilişkili kuruluşlarda Bakan, diğer kamu idareleri ve mahalli idarelerde üst yönetici tarafından yayımlanan genelgedir.

1. GİRİŞ VE STRATEJİK PLANIN HAZIRLIK SÜRECİ

1.1. Strateji Geliştirme Kurulu ve Stratejik Plan Ekibi

Stratejik plan hazırlık çalışmalarının başladığı, İl Milli Eğitim Müdürlüğü tarafından 2022/21 sayılı Genelge ile duyurulmuştur. Okulumuzun 2024–2028 Stratejik Planı, literatür taraması, durum analizi raporu, iç ve dış paydaşların görüşleri doğrultusunda hazırlanmıştır. Bu kapsamda kurul ve ekip oluşturulmuştur.

Okul Strateji Geliştirme Kurulu:Okul müdürünün başkanlığında, bir okul müdür yardımcısı, bir öğretmen ve okul/aile birliği başkanı ile bir yönetim kurulu üyesi olmak üzere 5 kişiden oluşan üst kurul kurulur.

Tablo 1: Stratejik Planlama Kurulu üyeleri

AHMET ŞİMŞEK İLKOKULU STRATEJİ GELİŞTİRME KURULU			
No	Adı Soyadı	Görevi	
1	Ali GÜVEN	Okul Müdürü	Komisyon Başkanı
2	Ümmetullah DEMİR	Müdür Yardımcısı	Komisyon Üyesi
3	Nurcan YEL	Öğretmen	Komisyon Üyesi
4	Semra ÇAKAR	Okul Aile Birliği Başkanı	Komisyon Üyesi
5	Esra ÖZER	Yönetim kurulu üyesi	Komisyon Üyesi

Tablo 2: Stratejik Planlama Ekibi Üyeleri

AHMET ŞİMŞEK İLKOKULU STRATEJİ PLANLAMA EKİBİ			
No	Adı Soyadı	Görevi	
1	Ümmetullah DEMİR	Müdür Yardımcısı	Komisyon Başkanı
2	Ayşegül DOĞAN	Öğretmen	Komisyon Üyesi
3	Cem TUNCER	Öğretmen	Komisyon Üyesi
4	Yasemin ULUBABA	Öğretmen	Komisyon Üyesi
5	Aytuğ NAZLI	Gönüllü Veli	Komisyon Üyesi

1.2. Planlama Süreci:

2024-2028 dönemi Stratejik planlama sürecinin belirli bir zaman dilimi içerisinde tamamlanması ve kaynakların etkin kullanımı amacıyla, ekibimiz tarafından Milli Eğitim Müdürlüğü Ar-Ge biriminin koordinasyonu doğrultusunda çalışmalar başlatılmıştır.

Stratejik planlama hazırlık süreci katılımçılık ilkesi çerçevesinde kararlar üst kurulla yapılan toplantılarla alınmıştır. Toplantılara üst kurulun yanında öğretmen ve personellerin katılımıyla gerçekleştirilmiştir.

2. DURUM ANALİZİ

Durum analizi bölümünde okulumuzun mevcut durumu ortaya konularak neredeyiz sorusuna yanıt bulunmaya çalışılmıştır.

Bu kapsamda okulumuzun kısa tanıtımı, okul künyesi ve temel istatistikleri, paydaş analizi ve görüşleri ile okulumuzun Güçlü Zayıf Fırsat ve Tehditlerinin (GZFT) ele alındığı analize yer verilmiştir.

2.1. Kurumsal Tarihçe

Okulumuz 1986 yılında mahalle sakinlerinin isteği ve destekleri valilik ve müteahhit Ahmet ŞİMŞEK'in katkılarıyla yapılmış olup 10 derslikli ilkokul olarak Müfide İlhan Mah. Öğrencilerine hizmet vermektedir. 2003 yılında ihtiyaç nedeni ile 8 derslikli ek bina Milli Eğitim Bakanlığı tarafından yaptırılarak ilköğretim okulu olarak hizmete devam etmiştir. 2009 yılında ek binaya kat eklenmiştir. 2012-2013 eğitim öğretim yılında 4+4+4 eğitim sistemi kapsamında ilkokul ve ortaokul olarak ayrılarak hizmet vermeye devam etmektedir. 2016/2017 Eğitim öğretim yılından itibaren Ortaokul ve İlkokul müstakil müdürlük olarak ayrılmış olup okulumuz 10 derslikli eski binada Ahmet Şimşek İlkokulu olarak eğitim öğretim faaliyetlerine devam etmekte iken 6 Şubat depreminden sonra okulumuz binası hasar görmüş yıkım kararı çıkmıştır. Bu nedenle okulumuz eğitim öğretime Ahmet Şimşek ortaokulu binasında devam etmektedir.

2.2. Uygulanmakta Olan Stratejik Planın Değerlendirilmesi

MEB Strateji Geliştirme Başkanlığının yayınladığı 2010/14 sayılı genelge ile İlçe Milli Eğitim Müdürlüklerinin stratejik plan yapmaları zorunlu hale getirilmiştir. Bu genelge doğrultusunda stratejik planlama ekibi kurulmuş, 2019-2023 yıllarını kapsayan stratejik planını hazırlamış 03 Kasım 2019 tarihinde plan tamamlanarak yayınlanmıştır.

2019-2023 Stratejik Planı Mevcut Durum Analizi Raporu, Stratejik Plan Kitabı ve Performans Programı kitapçığı olmak üzere 3 kitaptan oluşmaktadır. Stratejik Plan Hazırlık Süreci Durum Analizi, Geleceğe Yönelim, Maliyetlendirme, İzleme Ve Değerlendirme, olmak üzere 5 bölümden oluşmaktadır.

Mevcut planda Durum Analizi, Paydaş Analizi, Yükümlülükler Ve Mevzuat Analizi, Kurum İçi Ve Dışı Analiz, Üst Politika Belgeleri ,GZFT(SWOT)Analizi, kullanılmıştır. 2019-2023 Stratejik Planı Yasal Yükümlükler Ve Mevzuat Analizi bölümü 652 sayılı Millî Eğitim Bakanlığının Teşkilat ve Görevleri Hakkında Kanun Hükmünde Kararname esaslarına göre belirlenmiştir. 2019-2023 Stratejik Planı Okulun Tarihçesi, Okulun Mevcut Durumu, Paydaş Analizi,GZFT Analizi, Misyonumuz, Vizyonumuz, Temel Değerlerimiz, Eğitim ve Öğretime Erişim, Eğitim ve Öğretimde Kalitenin Arttırılması, Kurumsal Kapasite, Güvenlik,olmak üzere 11 faaliyet alanında gruplanmıştır.

2019-2023 stratejik planımız, Okul Müdürü Ali GÜVEN başkanlığında görevli öğretmenlerimizin katılımıyla yapılan toplantılarda, değerlendirilmiş ve sonuçları paylaşılmıştır. 2019-2023 stratejik planımızla birlikte hesap verilebilirlik anlayışı ile kaynakların etkili, ekonomik ve verimli bir şekilde elde edilmesi ve kullanılması sağlanmış,stratejik yönetim anlayışı kurum kültürü olarak benimsenmiştir. Planlama, çalışmaları izleme, değerlendirme ve denetleme süreçleri önem kazanmıştır.

Değerlendirme raporu, 2019-2023 Dönemi Stratejik Planının 2023 yılı hedeflere ve hedeflere ait performans göstergelerine ulaşma oranları dikkate alınarak hazırlanmıştır. Raporda; stratejik planda belirlenmiş olan amaç ve hedefler, sorumlu birim ve performans göstergeleri bazında değerlendirilmiştir ve her bir performans göstergesi için performans hesaplaması yüzde olarak hesaplanmıştır. Performans göstergelerine ilişkin değerlendirmeler; Her bir performans göstergesinin hedefe etkisi göz önünde bulundurularak hedef bazında performans hesaplaması yapılmıştır.

Değerlendirmelerimiz sonucunda, hedef göstergelerimize etki eden önemli gelişmeler yaşandığını gözlemledik. Bu gelişmeler, planlarımızın bazı alanlarda başarısızlığa neden olmasına yol açtı. Bu kırıma noktalarını ayrıntılı olarak planımızın değerlendirme analizinde ele alacağız. Özellikle şu anahtar konuları vurgulayabiliriz:

Pandemi Süreci: COVID-19 pandemisi, eğitim alanında büyük zorluklar yarattı. Dünya genelinde okulların kapanması veya sınırlı katılımı açık kalması, öğrenciler üzerinde olumsuz etkilere yol açtı.

Deprem Etkisi: Kahramanmaraş'ta yaşanan deprem, psikolojik ve sosyal hasara neden oldu ve öğrencilerin eğitimine olumsuz etkiledi.

Okul Kapanmaları: COVID-19 pandemisi nedeniyle birçok ülkede okullar geçici olarak kapatılmış veya çevrimiçi eğitime geçilmiştir. Bu, öğrencilerin fiziksel olarak okula katılamamaları anlamına gelir.

Cevrimiçi Eğitim Uygulamaları: Pandemi sırasında öğrenciler, öğretmenler ve eğitim kurumları, çevrimiçi eğitim platformlarına daha fazla bağımlı hale gelmiştir.

Öğrenci Başarısındaki Dalgalanmalar: Pandemi nedeniyle öğrenci başarıları ve öğrenci notları dünya genelinde dalgalanmıştır. Online eğitim, öğrencilerin motivasyonunu ve öğrenme süreçlerini etkilemiştir.

Öğrenci Devamsızlığı: Okulların kapanması veya karışık eğitim modelleri, öğrenci devamsızlığı sorunlarına yol açmıştır. Bazı öğrenciler, çevrimiçi eğitime erişimde sorun yaşamıştır.

Bu faktörler, hedeflerimize ulaşma konusunda karşılaştığımız zorlukların altını çizmektedir. Bu nedenle, yeni plan döneminde bu zorlukların üstesinden gelmeyi ve daha etkili bir eğitim ortamı oluşturmayı hedeflemekteyiz.

Ahmet Şimşek İlkokulu olarak 2019-2023 Stratejik Planı'nın gerçekleştirme durumu değerlendirildiğinde Hedeflere ulaşıldığı görülmüştür.

2.3. Yasal Yükümlülükler ve Mevzuat Analizi

<i>Yasal Yükümlülük (Görevler)</i>	<i>Dayanak (Kanun, Yönetmelik, Genelge adı ve no'su)</i>
Her Türk çocuğuna iyi bir vatandaş olmak için gerekli temel bilgi, beceri, davranış ve alışkanlıkları kazandırmak; onu milli ahlak anlayışına uygun olarak yetiştirmek.	* 1739 sayılı kanununun 23. maddesi * 222 sayılı kanununun 1. maddesi, * İlköğretim Kurumları Yönetmeliğinin 5. maddesi
Her Türk çocuğunu ilgi, istidat ve kabiliyetleri yönünden yetiştirerek hayata ve üst öğrenime hazırlamak.	* 1739 sayılı kanununun 23. maddesi.
Öğrencilere, Atatürk ilke ve inkılâplarını benimsetme; Türkiye Cumhuriyeti Anayasası'na ve demokrasinin ilkelerine, insan hakları, çocuk hakları ve uluslararası sözleşmelere uygun olarak haklarını kullanma, başkalarının haklarına saygı duyma, görevini yapma ve sorumluluk yüklenebilen birey olma bilincini kazandırmak.	* İlköğretim Kurumları Yönetmeliğinin 5. maddesi

2.4. Üst Politika Belgeleri Analizi

Üst Politika Belgeleri	
12.Kalkınma Planı	Cumhurbaşkanlığı Programı
Orta Vadeli Program	Cumhurbaşkanlığı Yıllık Programı
Millî Eğitim Bakanlığı Stratejik Planı	Mersin İl Millî Eğitim Müdürlüğü Stratejik Planı
AKDENİZ İlçe Millî Eğitim Müdürlüğü Stratejik Planı	

2.5. Faaliyet Alanları ile Ürün/Hizmetlerin Belirlenmesi

Faaliyet Alanı	Ürün/Hizmetler
Eğitim-Öğretim Hizmetleri	<ol style="list-style-type: none">1. Eğitim-öğretim iş ve işlemleri2. Ders Dışı Faaliyet İş ve İşlemleri3. Özel Eğitim Hizmetleri4. Kurum Teknolojik Altyapı Hizmetleri5. Anma ve Kutlama Programlarının Yürütülmesi6. Sosyal, Kültürel, Sportif Etkinlikler7. Öğrenci İşleri (kayıt, nakil, ders programları vb.)8. Zümre Toplantılarının Planlanması ve Yürütülmesi
Stratejik Planlama, Araştırma-Geliştirme	<ol style="list-style-type: none">1. Stratejik Planlama İşlemleri2. İhtiyaç Analizleri3. Eğitime İlişkin Verilerin Kayıtlanması4. Araştırma-Geliştirme Çalışmaları5. Projeler Koordinasyon
İnsan Kaynaklarının Gelişimi	<ol style="list-style-type: none">1. Personel Özlük İşlemleri2. Norm Kadro İşlemleri3. Hizmet içi Eğitim Faaliyetleri
Fiziki ve Mali Destek	<ol style="list-style-type: none">1. Okul Güvenliğinin Sağlanması2. Ders Kitaplarının Dağıtımı3. Taşınır Mal İşlemleri4. Temizlik, Güvenlik, Isıtma, Aydınlatma Hizmetleri5. Sivil Savunma İşlemleri
Denetim ve Rehberlik	<ol style="list-style-type: none">1. Sınıfların Teftiş ve Denetimi2. Öğretmenlere Rehberlik ve İşbaşında Yetiştirme Hizmetleri3. Ön İnceleme, İnceleme ve Soruşturma Hizmetleri
Halkla İlişkiler	<ol style="list-style-type: none">1. Bilgi Edinme Başvurularının Cevaplanması2. Protokol İş ve İşlemleri3. Basın, Halk ve Ziyaretçilerle İlişkiler4. Okul-Aile İşbirliği
Rehberlik Faaliyetleri	<ol style="list-style-type: none">1. Öğrencilere rehberlik hizmetinin sunulması2. Velilere yönelik rehberlik çalışmalarının yapılması3. Rehberlik faaliyetlerinin yürütülmesi

2.6. Paydaş Analizi

Stratejik planlama ve kalite yönetiminin temel unsurlarından birisi katılımcılıktır. Stratejik planın sahiplenilmesi ve uygulamanın etkinliğini artırmak amacıyla il müdürlüğümüzün etkileşim içinde olduğu paydaşların görüşleri dikkate alınmıştır.

Paydaşlar, idarenin ürün ve hizmetleriyle ilgisi olan, idareden doğrudan veya dolaylı, olumlu ya da olumsuz yönde etkilenen veya idareyi etkileyen kişi, grup veya kurumlardır.

1- Paydaşların Tespiti

Paydaş Adı	İç Paydaş	Dış Paydaş
AKDENİZ Kaymakamlığı		√
AKDENİZ İlçe Milli Eğitim Müdürlüğü İdare ve Personelleri		√
Öğretmenler	√	
Öğrenciler	√	
Veliler		√
Okul Müdürlükleri	√	
RAM		√
AKDENİZ Belediyesi		√
Gençlik Hizmetleri ve Spor İlçe Müdürlüğü		√
İlçe Sağlık Müdürlüğü		√
Aile ve Sosyal Politikalar İlçe Müdürlüğü		√
Mahalle Muhtarlığı		√
Özel Eğitim ve Rehabilitasyon Merkezleri		√
Hayırseverler		√
Eğitim sendikaları		√
Medya		√
İlçe Emniyet Müdürlüğü		√
İlçe Müftülüğü		√

2- Paydaşların Önceliklendirilmesi

Paydaşların önceliklendirilmesinde paydaşların etki ve önem derecesi dikkate alınarak tespit edilmiştir. Paydaşların önceliklendirilmesi, etki ve önemlerinin tespit edilmesinde Paydaş Etki/Önem Matrisi tablosundan yararlanılmıştır.

Paydaş Adı	İç Paydaş	Dış Paydaş	Önem Derecesi	Etki Derecesi	Önceliği
AKDENİZ Kaymakamlığı		√	5	5	5
İlçe Milli Eğitim Müdürlüğü İdare ve Personelleri		√	5	5	5
Öğretmenler	√		5	5	5
Öğrenciler	√		5	5	5
Veliler		√	5	5	5
Okul Müdürlükleri	√		5	5	5
RAM		√	3	5	5
AKDENİZ Belediyesi		√	4	4	4
Gençlik Hizmetleri ve Spor İlçe Müdürlüğü		√	3	3	3
AKDENİZ İlçe Sağlık Müdürlüğü		√	3	3	3
Aile ve Sosyal Politikalar İlçe Müdürlüğü		√	3	3	3
Mahalle Muhtarlığı		√	4	4	4
Özel Eğitim ve Rehabilitasyon Merkezleri		√	3	3	3
Hayırseverler		√	4	4	4
Eğitim sendikaları		√	3	3	3
Medya		√	2	2	2
İlçe Emniyet Müdürlüğü		√	4	4	4
İlçe Müftülüğü		√	4	4	4
Önem Derecesi: 1, 2, 3 gözet; 4,5 birlikte çalış					
Etki Derecesi: 1, 2, 3 İzle; 4, 5 bilgilendir					
Önceliği: 5=Tam; 4=Çok; 3=Orta; 2=Az; 1=Hiç					

3- Paydaş görüş ve önerilerinin alınması ve değerlendirilmesi

Ahmet Şimşek İlkokulu olarak öğrenci, öğretmen ve personellere “Durum Tespit Çalışması” anketlerini göndererek ilgili paydaşlarımızın Durum Tespit Çalışmasında yer almaları istenmiştir. Böylece Ahmet Şimşek İlkokulu’nun durum tespitinde bütün bağlı birimlerin ortak katılımı doğrultusunda paydaşlarımızın görüş ve beklentileri yapılan anketlerle tespit edilmiştir. Paydaş anketi okul çalışanları ve öğrencilere uygulanmıştır. Ankete 120 Kişi katılmıştır.

MEMNUNİYET ANKETİ

AHMET ŞİMŞEK İLKOKULU		STRATEJİK PLANI (2024-2028)	
“ İÇ PAYDAŞ ÖĞRENCİ GÖRÜŞ VE DEĞERLENDİRMELERİ” ANKET FORMU			
ÖĞRENCİ MEMNUNİYET ANKETİ		MEMNUNİYET ANKET SONUCU	
SIR A NO	GÖSTERGELER	SONUÇ	SONUÇ
1	İhtiyaç duyduğumda okul çalışanlarıyla rahatlıkla görüşebiliyorum.	4.25	85.00
2	Okul müdürü ile ihtiyaç duyduğumda rahatlıkla konuşabiliyorum.	4.25	85.00
3	Okulun rehberlik servisinden yeterince yararlanabiliyorum.	4.25	85.00
4	Okula ilettiğimiz öneri ve isteklerimiz dikkate alınır.	4.00	80.00
5	Okulda kendimi güvende hissediyorum.	4.22	84.40
6	Okulda öğrencilerle ilgili alınan kararlarda bizlerin görüşleri alınır.	3.58	71.60
7	Öğretmenler yeniliğe açık olarak derslerin işlenişinde çeşitli yöntemler kullanmaktadır.	4.21	84.24
8	Derslerde konuya göre uygun araç gereçler kullanılmaktadır.	3.83	76.60
9	Teneffüslerde ihtiyaçlarımı giderebiliyorum.	4.21	84.20
10	Okulun içi ve dışı temizdir.	4.00	80.00
11	Okulun binası ve diğer fiziki mekanlar yeterlidir.	3.34	66.80
12	Okulumuzda yeterli miktarda sanatsal ve kültürel faaliyetler düzenlenmektedir.	3.48	69.60

GENEL DEĞERLENDİRME	3.96	79.37

AHMET ŞİMŞEK İLKOKULU		STRATEJİK PLANI (2024-2028)	
“ İÇ PAYDAŞ ÖĞRETMEN GÖRÜŞ VE DEĞERLENDİRMELERİ” ANKET FORMU		ANKET SONUCU	
SIR A NO	GÖSTERGELER	SONUÇ	SONUÇ
1	Okulumuzda alınan kararlar, çalışanların katılımıyla alınır.	4.21	84.14
2	Kurumdaki tüm duyurular çalışanlara zamanında iletilir.	4.55	91.03
3	Her türlü ödüllendirmede adil olma, tarafsızlık ve objektiflik esastır.	4.00	80.00
4	Kendimi, okulun değerli bir üyesi olarak görürüm.	4.24	84.83
5	Çalıştığım okul bana kendimi geliştirme imkânı tanımaktadır.	4.00	80.00
6	Okul, teknik araç ve gereç yönünden yeterli donanıma sahiptir.	4.38	87.59
7	Okulda çalışanlara yönelik sosyal ve kültürel faaliyetler düzenlenir.	3.90	77.93
8	Okulda öğretmenler arasında ayırım yapılmamaktadır.	4.24	84.83
9	Okulumuzda yerelde ve toplum üzerinde olumlu etki bırakacak çalışmalar yapmaktadır.	4.10	82.07
10	Yöneticilerimiz, yaratıcı ve yenilikçi düşüncelerin üretilmesini teşvik etmektedir.	4.41	88.28
11	Yöneticiler, okulun vizyonunu, stratejilerini, iyileştirmeye açık alanlarını vs. çalışanlarla paylaşır.	4.21	84.14
12	Okulumuzda sadece öğretmenlerin kullanımına tahsis edilmiş yerler yeterlidir.	4.66	93.10
13	Alanıma ilişkin yenilik ve gelişmeleri takip eder ve kendimi güncellerim.	3.90	77.93
GENEL DEĞERLENDİRME		4.21	84.30

AHMET ŞİMŞEK İLKOKULU		STRATEJİK PLANI (2024-2028)	
“ İÇ PAYDAŞ VELİ GÖRÜŞ VE DEĞERLENDİRMELERİ” ANKET FORMU			
VELİ MEMNUNİYET ANKETİ		MEMNUNİYET ANKET SONUCU	
SIR A NO	GÖSTERGELER	SONUÇ	SONUÇ
1	İhtiyaç duyduğumda okul çalışanlarıyla rahatlıkla görüşebiliyorum.	4.28	85.50
2	Bizi ilgilendiren okul duyurularını zamanında öğreniyorum.	4.43	88.57
3	Öğrencimle ilgili konularda okulda rehberlik hizmeti alabiliyorum.	4.15	83.08
4	Okula ilettiğim istek ve şikayetlerim dikkate alınıyor.	3.86	77.17
5	Öğretmenler yeniliğe açık olarak derslerin işlenişinde çeşitli yöntemler kullanmaktadır.	3.93	78.50
6	Okulda yabancı kişilere karşı güvenlik önlemleri alınmaktadır.	4.00	80.00
7	Okulda bizleri ilgilendiren kararlarda görüşlerimiz dikkate alınır.	3.97	79.33
8	E-Okul Veli Bilgilendirme Sistemi ile okulun internet sayfasını düzenli olarak takip ediyorum.	4.13	82.67
9	Çocuğumun okulunu sevdiğini ve öğretmenleriyle iyi anlaştığını düşünüyorum.	3.77	75.33
10	Okul, teknik araç ve gereç yönünden yeterli donanıma sahiptir.	3.67	73.33
11	Okul her zaman temiz ve bakımlıdır.	4.15	83.08
12	Okulun binası ve diğer fiziki mekanlar yeterlidir.	3.77	75.33
13	Okulumuzda yeterli miktarda sanatsal ve kültürel faaliyetler düzenlenmektedir.	3.52	70.33
GENEL DEĞERLENDİRME		3.97	79.40

3.1. Paydaşların Müdürlük Faaliyetlerinden Memnuniyet Düzeyi: Yüksek seviyededir.

3.2. Öncelik Verilmesi Gerekli Görülen Faaliyet Alanları:

1. Derslerde konuya göre uygun araç gereç kullanımı artırılmalıdır.
2. Okulda öğrencilerle ilgili alınan kararlarda öğrenci görüşleri daha fazla dikkate alınmalıdır.
3. Okulun binası ve diğer fiziki mekanlar kalitesi artırılmalıdır.
4. Okulumuzda yeterli miktarda sanatsal ve kültürel faaliyetler artırılmalıdır.
5. Okul, teknik araç ve gereç yönünden yeterli seviyeye çıkarılmalıdır.

3.3. Memnun Olunan Faaliyet Alanları:

1. İhtiyaç duyduğumda okul çalışanlarıyla rahatlıkla görüşebiliyorum.
2. Okulda kendimi güvende hissediyorum.
3. Okulda öğretmenler arasında ayrım yapılmamaktadır.
- 4 Okulumuzda sadece öğretmenlerin kullanımına tahsis edilmiş yerler yeterlidir
5. Bizi ilgilendiren okul duyurularını zamanında öğreniyorum

2.7. Okul/ Kurum İçi Analiz

2.7.1. Kurum içi analiz

Okul/Kurum İçi	Analiz İçerik Tablosu
Öğrenci sayıları	Sınıf kademeleri, , kaynaştırma öğrencileri, yabancı uyruklu öğrenciler Sınıf Kademe Öğrenci Sayıları
	Sınıf Kademe Kaynaştırma Öğrenci Sayıları
	Yabancı Uyruklu Öğrenci Sayıları

Sosyal-kültürel-bilimsel ve sportif başarı verileri	10 adet spor lisanslı öğrenci
Devam-devamsızlık verileri	Sürekli Devamsız Öğrenci Sayısı: 15 20 gün ve üzeri Devamsızlığı Bulunan Öğrenci Sayısı: 68
Okul disiplinini etkileyen faktörler anketi	Okul rehberlik servisi tarafından uygulanmaktadır.
İnsan kaynakları verileri	2.7.2 İnsan Kaynakları Bölümü tabloda belirtilmiştir.
Öğretmenlerin hizmetiçi eğitime katılma oranları	2.7.2 İnsan Kaynakları Bölümü tabloda belirtilmiştir.
Öğrenme ortamı verileri	2.7.3 Bölümü tablolarında belirtilmiştir.
Okul/kurum ortamını değerlendirme anketi	Okul rehberlik servisi tarafından uygulanmaktadır.

2.7.2. İnsan Kaynakları

Okulumuzun insan kaynakları yönetime ilişkin temel politika ve stratejileri Milli Eğitim Bakanlığının politika ve stratejisine uyumlu olarak “çalışanların yönetimi süreci” kapsamında yürütülmektedir. İnsan kaynaklarına ilişkin politika ve stratejiler okulumuzun kilit süreçleri ile uyum içerisindedir. Okulumuzun kilit süreçleri Okul Gelişim Yönetim Ekibinde “eğitim-öğretim süreci”, “okul-veli ve öğrenci işbirliği süreci” olarak belirlenmiştir.

Okulumuzda işe alma, işten çıkarma ve ücretlendirme ile ilgili konular Milli Eğitim Bakanlığı kanun ve yönetmeliklerine uygun olarak yapılmaktadır. Bunun dışında destek personel alımı, mesleki yetkinlikleri ve yapılan işin niteliğine uygunluğu dikkate alınarak, belirtilen yasa ve yönetmelikleri kapsayan şartlarda okul idaresi ve Okul Aile Birliği tarafından yapılmaktadır.

Kanun ve yönetmeliklerde belirtilen ders saati sayısına ve norm kadro esasına göre insan kaynakları planlaması yapılmaktadır.

Çalışanın işten ayrılması (emekli olma, yer değiştirme) durumunda, yerine atama Milli Eğitim Bakanlığı prosedürleri doğrultusunda yapılmaktadır. Çalışanların kısa süreli (rapor, izin vb.) ayrılmaları durumunda ise dersin boş geçmemesi için gerekli planlama yapılmaktadır. Yönetici veya dersi boş olan öğretmenler derslere girmektedir.

İnsan kaynaklarına ilişkin politika ve stratejiler belirlenirken çalışanlar bu sürece dâhil edilmekte ve bu stratejiler her yıl Okul Gelişim Yönetim Ekibi tarafından güncellenmektedir

Kaliteli ve çağdaş eğitim politikamızın amacı evrensel düşüncelere sahip, yaratıcı, demokratik, insan haklarına saygılı, yeniliklere açık, katılımcı ve çağdaş bireyler yetiştirmektir.

Okul yöneticilerimiz, çalışanların ekip halinde çalışmalarının etkili halde gerçekleşmesini, özverili, uyumlu ekipler oluşturarak, onlara her konuda yardımcı ve önder olarak, okulun imkânlarını sunarak, çalışanları yüreklendirip zamanında ödüllendirerek sağlamaktadırlar.

Okulumuz çalışanlarının grup dayanışmasını sağlamak için yılda bir kez piknik, en az bir kere çalışanların katılımıyla yemekler düzenlenmektedir.

Okulumuzda eğitim-öğretim kalitesi yüksek, kendi alanlarında yetkin öğretmen kadrosu bulunmaktadır. Çalışanlar Milli Eğitim Bakanlığı mevzuatındaki değişikliklere göre bilgilendirilmekte, öğretmenlere yapılan anketlerde ihtiyaç duyulan konularla ilgili programlar Milli Eğitim Müdürlüğü ile işbirliğine gidilip hizmet içi eğitim planları yapılmaktadır. Misyon ve vizyonumuzdaki değerlere ulaşmak için çağdaş eğitim anlayışı ve çağdaş eğitim kalitesinde eğitim yapabilmek amacıyla çalışanlara kurumumuz örgüt kültürüne uygun, hizmet içi eğitimleri verilmektedir. Öğretmenlerimizin bireysel düzeyde ilgi ve yetenekleri doğrultusunda ders dışı etkinlikler, sosyal kulüpler, ders dağıtım çizelgeleri planlanmaktadır. Ekip düzeyinde ise örgüt kültürünü yansıtmak, bireysel farklılıklara önem vermek ve takım ruhuna sahip olmak ilkelerimizle hareket eden, birbirleri ile işbirliğine açık öğretmenlerimiz tarafından öğrenme olanakları oluşturulmakta ve katılıma özendirilmektedir. Öğrenme faaliyetlerine ilişkin bilgiler çeşitli ortamlardan elde edilmektedir. Çalışanların kendilerini geliştirmeleri amacıyla öğrenme faaliyetleri desteklenmekte ve seminer, toplantı, eğitim vb. katılmaları sağlanmaktadır.

Tablo 3: AHMET ŞİMŞEK İLKOKULU Çalışanlarının Eğitim Düzeyi ve Cinsiyetine Göre Dağılım

	YÜKSEK LİSANS			LİSANS		
	E	K	T	E	K	T
Okul Müdürü	0	0	0	1	0	1
Müdür yardımcıları	0	0	0	2	0	2
Branş Öğretmenleri	0	1	1	6	14	20
Rehber Öğretmen	0	0	0	1	1	2
İdari Personeller						
Yardımcı Personeller						
Güvenlik Görevlisi						
TOPLAM	0	1	1	10	15	25

İdari Personelin Hizmet Süresine İlişkin Bilgiler

HizmetSüreleri	2024 Yılı İtibarıyla	
	Kişi Sayısı	
10.....Üzeri	3	100

Tablo.Öğretmenlerin Hizmet Süreleri (2024 Yılı İtibarıyla)

HizmetSüreleri	Branşı	Kadın	Erkek	HizmetYılı	Toplam
11-15Yıl		4	1		5
16-20			4		4
20ve üzeri		12	4		16

Yönetici ve Öğretmenlerin Katıldığı Hizmet İçi Eğitim Programları

Adı ve Soyadı	Branşı	Katıldığı Hizmet İçi Eğitim Sayısı
ALİ GÜVEN	Okul Müdürü	119
ÜMMETULLAH DEMİR	Müdür Yardımcısı	143
HASAN NAZLI	Müdür Yardımcısı	250
AYŞEGÜL DOĞAN	Rehber Öğretmen	31
SİNEM DEMİR	Rehber Öğretmen	28
EMİNE ÇİFTÇİ	Okul öncesi Öğretmeni	27
MERYEM MERGEN	Okul öncesi Öğretmeni	34
H. GÜLŞAH BALIKÇI	Okul öncesi Öğretmeni	33
ZAHİDE GÜNAY	Okul öncesi Öğretmeni	16
BARIŞ YILMAZ	İngilizce	27
DERYA GÖKÇENAY AYDIN	Sınıf Öğretmeni	35
ÖZGÜR DEMİR	Sınıf Öğretmeni	27
MUSTAFA UZUNOĞLU	Sınıf Öğretmeni	24
DURŞUN CANPOLAT	Sınıf Öğretmeni	35
HASİME CURA	Sınıf Öğretmeni	38
NEBİ HIDIR KARACAN	Sınıf Öğretmeni	25
DİLEK YARPUZ	Sınıf Öğretmeni	33
YEŞİM NALÇACI	Sınıf Öğretmeni	45
CEM TUNCER	Sınıf Öğretmeni	85

GÜLSEVEN KAYA SAYILGAN	Sınıf Öğretmeni	25
NURCAN YEL	Sınıf Öğretmeni	60
YASEMİN ULUBABA	Sınıf Öğretmeni	43
EVREN DİNCER	Sınıf Öğretmeni	25
SÜREYYA ŞİMŞEK	Sınıf Öğretmeni	36
ŞENAY ŞANAL	Sınıf Öğretmeni	47

Okul/Kurum Rehberlik Hizmetleri

Mevcut Kapasite				Mevcut Kapasite Kullanımı ve Performans					
Psikolojik Danışman Norm Sayısı	Görev Yapan Psikolojik Danışman Sayısı	İhtiyaç Duyulan Psikolojik Danışman Sayısı	Görüşme Odası Sayısı	Danışmanlık Hizmeti Alan			Rehberlik Hizmetleri İle İlgili Düzenlenen Eğitim/Paylaşım Toplantısı vb. Faaliyet Sayısı		
				Öğrenci Sayısı	Öğretmen Sayısı	Veli Sayısı	Öğretmenlere Yönelik	Öğrencilere Yönelik	Velilere Yönelik
2	2	0	0	630	25	425	3	30	10

2.7.3. Teknolojik Düzey

Okul hizmetlerinin, yararlanıcılara daha hızlı ve etkili şekilde sunulması için güncel teknolojik araçlar etkin bir biçimde kullanılmaktadır. Bu kapsamda modüler bir yapıda kurgulanmış olan Millî Eğitim Bakanlığı Bilgi İşlem Sistemi (MEBBİS) ile kurumsal ve bireysel iş ve işlemlerin büyük bölümü yürütülmektedir. Aynı zamanda sistemde personel ve öğrencilerin bilgileri bulunmaktadır. e-Okul, Veli Bilgilendirme Sistemi gibi modüllere ulaşılarak çalışmalar yürütülmektedir. Müdürlüğümüz resmi yazışmaları elektronik ortamda Doküman Yönetim Sistemi (DYS) üzerinden yapılmaktadır.

Teknolojik Araç-Gereç Durumu

Araç-Gereçler	2021	2022	2023	İhtiyaç
Akıllı Tahta Sayısı	10	10	2	0
Masaüstü Bilgisayar Sayısı	4	4	4	0
Taşınabilir Bilgisayar Sayısı	3	3	3	0
TV Sayısı	1	1	1	0
Yazıcı Sayısı	4	4	2	0
Fotokopi Makinası Sayısı	2	2	2	0
İnternet Bağlantı Hızı	16 mbps	16 mbps	16 mbps	0

Tablo Fiziki Mekân Durumu

FizikiMekân	Var	Yok	Adedi	İhtiyaç	Açıklama
Öğretmen Çalışma Odası	x		1	0	
Ekipman Odası	x		1	0	
Kütüphane		X	0	1	
Rehberlik Servisi	x		1	0	
Resim Odası		X	0	0	
Müzik Odası		x	0	0	
Çok Amaçlı Salon		X		1	
Spor Salonu		x	0	1	

2.7.4. Mali Kaynaklar

Okulumuzda finansal ve fiziksel kaynakların yönetimi süreci kapsamında finansal kaynaklar yönetilmektedir. Okulumuzda finans kaynaklar yıllık bütçe planına göre oluşturulmaktadır. Giderlerle ilgili düzenlemeler Okul Aile Birliği ve komisyonlar tarafından yapılmaktadır. Okulumuz kar amacı gütmeyen bir kuruluştur. Yıllık bütçe gelirleri Okul Aile Birliğine yapılan veli bağışları, kantin, sosyal etkinlik, kermes vb. oluşmaktadır. Okulumuz bütçesi oluşturulurken çalışanlar bilgilendirilmektedir. Toplantılarda bireysel ve grup olarak belirlenen ihtiyaçlar okulumuz finansal kaynaklarından sağlanmaktadır.

Yatırımlar, okulumuzun politika ve stratejilerini destekleyecek doğrultuda öncelikli ihtiyaçlarına göre planlanmakta, satın alma komisyonu tarafından teklifler alınmakta ve

değerlendirme yapılarak uygun teklif seçilmektedir. Alınan hizmet ve araç-gereçler, muayene ve teslim alma komisyonu tarafından teslim alınarak ilgili demirbaş defterine kaydedilmektedir.

Okul Aile Birliği çalışanları, toplantılarda birlikte olunarak bilgi birikimi aktarılmaktadır. Ayrıca tüm gelir ve giderler TEFBİS sistemine işlenmektedir.

Tablo Kaynak Tablosu

Kaynaklar	2024	2025	2026	2027	2028
Okul Aile Birliği	21000	24940	32260	41570	53540
TOPLAM	21000	24940	32260	41570	53540

Tablo Gelir-Gider Tablosu

YILLAR	2021		2022		2023	
	GELİR	GİDER	GELİR	GİDER	GELİR	GİDER
HARCAMAKALEMLERİ						
Temizlik		200				
Küçük Onarım				2000		
Kırtasiye		15389		15651		
GENEL				17651		0
	17.942	15589	22207		3700	

2.7.5. İstatistik Veriler

Öğretmen/Öğrenci Durumu

Yıllar	ÖĞRETMEN Toplam öğretmen sayısı	ÖĞRENCİ		Toplam öğrenci sayısı	OKUL Öğretmen başına düşen öğrenci sayısı
		Kız	Erkek		
		2023	27		
2022	28	301	322	623	27
2021	28	304	301	605	26

Açılan Kurslar

Yıllar	ÖĞRETMEN Kurs Adı	ÖĞRENCİ		Toplam öğrenci sayısı	OKUL Görev Alan Öğretmen Sayısı
		Kız	Erkek		
2023	OKUMA YAZMA	47		47	3

Kaynaştırma Öğrenci Sayıları

	Erkek	Kız	Toplam
2023	8	5	13
2022	9	6	15
2021	7	4	11

2.7.6. Kurum Kültürü Analizi

Kültür, toplumsal gelişme süreci içinde oluşturulan bütün maddi ve manevî değerler ile bunları yapmada sonraki nesillere iletmede kullanılan insanın doğal ve toplumsal çevresine egemenliğinin ölçüsünü gösteren araçların bütünüdür.

Kurum kültürü, kurumun kendine özgü inanç ve değerlerinin, kişiliğinin olmasıdır. Bir topluluğun sahip olduğu ve paylaştığı yaşam biçimidir. Kurumda paylaşılan temel değerlerin ve inançların bütünüdür, Kurumun Ruhudur. Tüm çalışanlar tarafından paylaşılan alışkanlıklar, tutum ve davranış kalıplarından oluşur. Bir kurum içinde oluşmuş, paylaşılan ortak inançlar, değerler ve alışlagelmiş davranış kalıplarıdır.

Paydaş anketi analizlere göre kurumun Güçlü olduğu alanlar:

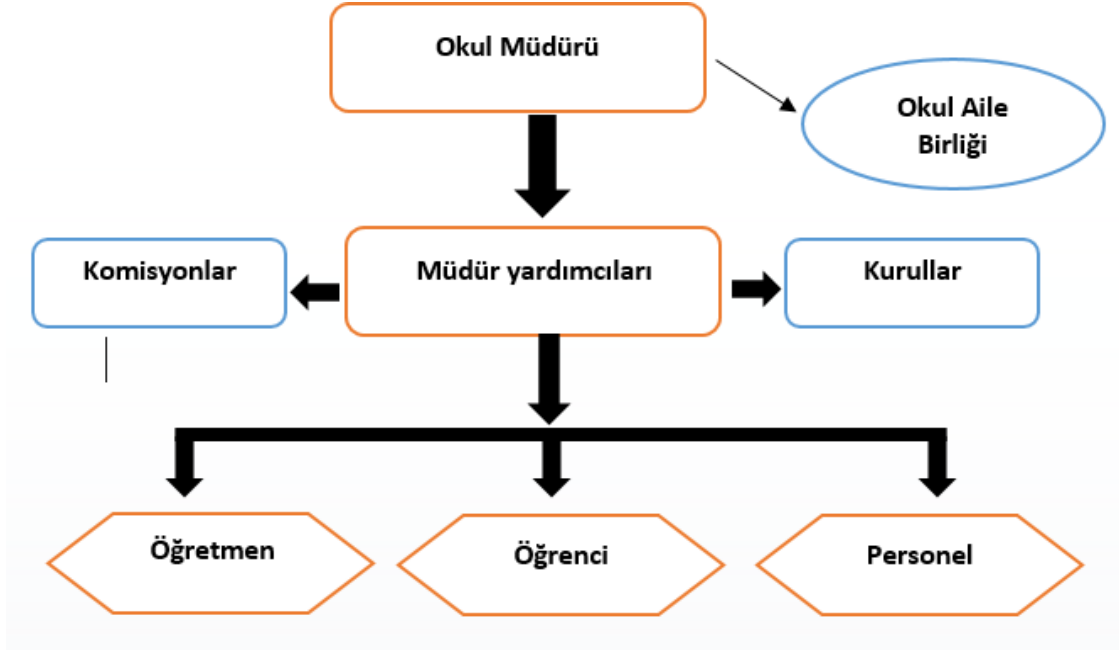
1. Öğrencilerde yaptırım gerektirecek olumsuz davranışların çok az olması.
2. Öğretmen kadrosunun yeterli .tecrübeli olması
3. Velilerin ilgili olması,eğitim öğretimi önemsemesi
4. Yönetim süreci açısından katılımcılık ilkesinin benimsenmesi

Paydaş analizi sonuçlarına göre geliştirilmeye açık alanlar:

1. Sınıf mevcutlarının azaltılması
2. Çalışanların yaş ortalamasının düşürülmesi
3. Okul giriş çıkış saatlerinde yoğunluğun azaltılması
4. Okul Aile Birliği gelirlerinin artırılması

2.7.7. Teşkilat Yapısı

Şekil 1: AHMET ŞİMŞEK İLKOKULU İlkokulu Teşkilat Şeması



2.8. GZFT Analizi

GZFT (SWOT) Analizi, bir planın geliştirilmesi veya bir sorunun çözümü amacıyla, bir kurumun veya durumun güçlü yanlarını belirleyerek bunları en uygun fırsatlarla eşleştiren, zayıf ve tehdit edici yönleri azaltmayı hedefleyen sistematik bir planlama (stratejik planlama) aracıdır.

Kurumsal strateji ve konumlanma açısından başvuru olan SWOT analizi, ilk başta ifade edildiği gibi, firma, kurum, örgüt vs. gibi bir organizasyonun iç-dış durumunun etrafıca incelenip değerlendirildiği bir analiz uygulamasıdır.

GZFT analizine stratejik planlama ekibi üyeleriyle "Beyin Fırtınası" tekniği kullanılarak tespit edilmeye çalışılmıştır. Bunun yanında iç ve dış paydaşlara yönelik yapılan anket sonuçlarından da yararlanarak sonuçlar GZFT analizine dâhil edilmiştir.

2.8.1. İçsel Faktörler

GÜÇLÜ YÖNLER	
1	Öğrencilerde yaptırım gerektirecek olumsuz davranışların çok az olması.
2	Öğretmen kadrosunun yeterli .tecrübeli olması
3	Velilerin ilgili olması,eğitim öğretimi önemsemesi
4	Okulumuzun merkezi konumda bulunması,ulaşım sorununun olmaması
5	Fotokopi makinesi, akıllı tahta, bilgisayar gibi araçların mevcut olması.

	Fiziki donanımının yeterli olması
6	Okul Aile birliği sayesinde bütçe imkanının bulunması
7	Yönetim süreci açısından katılımcılık ilkesinin benimsenmesi
8	Etkili bir iletişimin olması
9	Okul güvenliği açısından yeterli olması
10	Öğrencilerimizin Öğrenmeye açık ve sosyal yönden hazır olmaları

ZAYIF YÖNLER

1	Sınıf mevcutlarının kalabalık olması
2	Yaş ortalamasının yüksek olması
3	Parçalanmış ailenin bulunmasının etkisi
4	Merkezi yerde olmasının sonucu okul giriş ve çıkış saatlerinde trafik yoğunluğunun olması
5	Donanım ihtiyacının değişkenlik göstermesi nedeniyle maliyet oluşturması
6	Gelirinin yeterli olmaması
7	Katılımcılık oranının seviyesinin yeterli olmaması
8	Etkili iletişim kanallarının yeterince kullanılamaması ve duyarsızlığın getirdiği olumsuzluklar.

2.8.2. Dışsal Faktörler

FIRSATLAR

1	2012 Yılında getirilen 4+4+4 12 Yıl Zorunlu Eğitimin öğrenci gruplarının ayrı eğitim bakımından getirdiği olumlu yönler. 2023 Vizyon Belgesinin olması.
2	Belli dönemlerde okul bünyesinde okul-aile işbirliği ile çalışmaları düzenlenmekte, buradan elde edilen gelirlerle okulumuzun eksikleri giderilmeye çalışılmaktadır
3	Zorunlu Eğitimle ilgili Yasal zorunlulukların(222 Sayılı Kanun)(1739 Sayılı Kanun)Eğitim-Öğretim ve öğrenci devamına olumlu etkileri.
4	Okulöncesi Kurumları ve Temel Eğitim Kurumları Yönetmeliği, Okul Aile Birliği Yönetmeliği vb. yönetmeliklerin olması uygulamayı kolaylaştırmaktadır.
5	Devlet Memurları Kanununun(657 S.K.) olması ve personelin çalışma şekli saatlerini yasal hak ve sorumluluklarını bilmesinin olumlu yönleri. Mevzuat ve yönetmelikler gereği okulda oluşturması gereken ve oluşturulan komisyonlar ve komisyonlar marifeti ile iş bölümü oluşturulmasının olumlu yönleri.
6	Okul civarında çok katlı yerleşme tipi mevcuttur. Yeniliklere ve gelişimlere açık olması.
7	Günümüzde hemen hemen her evde bir bilgisayar vardır. Sınıflarımızda akıllı tahta bulunmaktadır. Bütün sınıflarımızda internet bağlantısı vardır.

TEHDİTLER	
1	Eđitim Öğretim alanındaki uygulamalarda çok sık deęişikliklere gidilmesi, yeterince sonuç alınmadan deęişimlerin yaşanması, yeni düzenlemelerle gelen uygulama karmaşaları.
2	Gelirinin yeterli olmaması
3	Parçalanmış ailenin olması sonucu sosyolojik olumsuzlukların meydana gelmesi.
4	Teknolojik alt yapının yetersizlięi ve teknolojik imkanlara ulaşmanın getirdięi yüksek maliyetler.Teknolojiyi amaç dışı kullanmanın getirdięi riskler
5	Mevzuatı uygulamada karşılaşılan iç ve dış kaynaklı sıkıntılar ve aşılmasında karşılaşılan güçlükler.Mevzuattaki sık deęişiklikler.
6	Merkezi yerde bulunmanın sonucu kısmen hava kirlilięinin meydana gelmesi

2.9. Tespitler ve İhtiyaçlar

Tespitler ve ihtiyaçlar analizi ile GZFT analizi sonucunda ortaya çıkan sonuçlara göre planın geleceęe yönelim bölümü ile ilişkilendirilmiş ve buradan hareketle hedef, gösterge ve eylemlerin belirlenmesi sağlanmıştır.

Gelişim ve sorun alanları ayırımında eğitim ve öğretim faaliyetlerine ilişkin üç temel tema olan Eđitime Erişim, Eđitimde Kalite ve kurumsal Kapasite kullanılmıştır. Eđitime erişim, öğrencinin eğitim faaliyetine erişmesi ve tamamlamasına ilişkin süreçleri; Eđitimde kalite, öğrencinin akademik başarısı, sosyal ve bilişsel gelişimi ve istihdamı da dâhil olmak üzere eğitim ve öğretim sürecinin hayata hazırlama evresini; Kurumsal kapasite ise kurumsal yapı, kurum kültürü, donanım, bina gibi eğitim ve öğretim sürecine destek mahiyetinde olan kapasiteyi belirtmektedir.

Eğitim ve Öğretime Erişim	Akademik Başarı	Kurumsal Kapasite
Okullaşma Oranı Öğretimi tamamlama Eğitim – Öğretime katılım Öğrenci gelişimine yönelik veli eğitimleri.	Akademik Başarı Öğrenci başarısı Bilimsel, kültürel, sanatsal ve sportif faaliyetler Yabancı Dil ve Hareketlilik Okul sağlığı ve hijyen Zararlı alışkanlıklar Dezavantajlı öğrencilere yönelik faaliyetler Çalışanların Erasmus ve E-twinning gibi ulusal ve uluslararası projelerde hareketliliği	Kurumsal İletişim Kurumsal İletişim Duyuruların zamanında yapılması Veli iletişimde teknolojinin kullanılabilir olması Kurumlar arası iletişimin hızlı ve yaygın olması
Okula Devam/Devamsızlık Devamsızlık yapan öğrencilerin takibinin yapılması Rehberlik servisi ile ilgili ev ziyaretlerinin gerçekleştirilmesi	Sosyal, Kültürel ve Fiziksel Gelişim Okul ve kurumların sosyal, kültürel, sanatsal ve sportif faaliyet alanlarına katılması Paydaş memnuniyetine yönelik eğitim- öğretim ortamlarının artırılması	Kurumsal Yönetim Beşeri altyapı Fiziki ve mali altyapı Yönetim ve organizasyon Enformasyon teknolojilerinin kullanılmasının artırılması
Okula uyum, Oryantasyon Paydaş kitlesinin okula uyumlu olması Yabancı uyruklu öğrencilerin oryantasyonunun sağlanması	Sınıf Tekrarı Veli ve öğretmen görüşleri sonrasında gerektiğinde uygulanması	Ders Araç ve Gereçleri Harita, afiş ve levhalar Geometri ve kesir takımları vb.
Özel Eğitime İhtiyaç Duyan Bireyler Rehberlik Araştırma Merkezi ve Rehberlik Servisi çalışmalarının devamı	Öğretim Yöntemleri Aktif öğrenme, grup ve ekip çalışmaları, uygulama, gezi vb.	Donanım Teknolojik donanımın olması
		İş Güvenliği, Okul Güvenliği İş güvenliği planının olması Okul güvenlik personelinin bulunması

3. GELECEĞE BAKIŞ

3.1. Misyon, Vizyon ve Temel Değerler

Okul Müdürlüğümüzün Misyon, vizyon, temel ilke ve değerlerinin oluşturulması kapsamında öğretmenlerimiz, öğrencilerimiz, velilerimiz, çalışanlarımız ve diğer paydaşlarımızdan alınan görüşler, sonucunda stratejik plan hazırlama ekibi tarafından oluşturulan Misyon, Vizyon, Temel Değerler; Okulumuz üst kuruluna sunulmuş ve üst kurul tarafından onaylanmıştır.

3.2. MİSYON

Büyük düşünebilen ve bunu hayata geçirme çabasında olan, insanların mutluluğunu hedeflemiş, milli ve manevi kültürünü evrensel değerler içinde koruyup geliştiren, bilgiyi etkili ve verimli kullanabilecek, dünya çapında bireyler yetiştiren bir eğitim kurumu olmaktır.

3.3. VİZYON

Her öğrencinin iyi bir üst eğitim kurumuna yerleşmesini ve sosyal becerilerini geliştirmesini, toplumsal ve milli değerleri yaşamasını sağlamak, çocuklarımıza mutlu ve başarılı bireyler olma isteği ve yeteneğini kazandırmaktır

3.4. TEMEL DEĞERLER

- 1) Önce insan
- 2) Karşılıklı güven ve dürüstlük,
- 3) Sabırlı, hoşgörülü ve kararlılık
- 4) Eğitimde süreklilik anlayışı,
- 5) Adaletli performans değerlendirme,
- 6) Bireysel farkları dikkate almak,
- 7) Kendisiyle ve çevresi ile barışık olmak,
- 8) Yetkinlik, üretkenlik ve girişimcilik ruhuna sahip olmak,
- 9) Doğa ve çevreyi koruma bilinci,
- 10) Sürekli gelişim
- 11) Sorumluluk duygusu ve kendine güven bilincini kazandırmak

Bölüm 4

Amaç, Hedef ve Göstergeler

EĞİTİM ÖĞRETİME ERİŞİM								
AMAÇ 1	Öğrencilerin eğitim öğretime etkin katılımlarıyla donanımlı olarak bir üst öğrenime geçişi sağlanacaktır.							
HEDEF 1	Kayıt bölgemizde yer alan çocukların okullaşma oranlarını artırmak ve öğrencilerin uyum ve devamsızlık sorunlarını gidermek.							
PERFORMANS GÖSTERGESİ	Hedefe Etkisi	Mevcut	HEDEF					
		2023	2024	2025	2026	2027	2028	
P.G.1.1.1 Kayıt bölgesindeki öğrencilerden okula kayıt yaptıranların oranı	Oran	20	85	87	90	93	95	100
P.G.1.1.2 İlkokul birinci sınıf öğrencilerinden en az bir yıl okul öncesi eğitim almış olanların oranı	Oran	20	75	80	85	90	95	100
P.G.1.1.3 20 gün ve üzeri özürlü devamsızlık yapan öğrenci oranı	Oran	20	6	5	4	3	2	1
P.G.1.1.4 20 gün ve üzeri özürsüz devamsızlık yapan öğrenci oranı	Oran	20	11	8	6	4	3	2
P.G.1.1.5 Sürekli devamsızlık yapan öğrenci oranı	Oran	20	4	3,7	3,3	2,4	1,6	1
Koordinatör Birim	Okul müdür/ Müdür yardımcısı							
İş birliği yapılacak birimler	Sınıf Öğretmenleri, Rehber öğretmenleri, Okul aile birliği							
Riskler	-İhtiyaçların karşılanmasına yönelik mali kaynakların yetersiz kalması -Öğrencilerin okula devamının sağlanması hususunda okul-aile iş birliğinin yetersiz kalması -Öğrenme kayıplarının telafi edilmesi amacıyla düzenlenen mekanizmaların yetersiz kalması							
Stratejiler	S.1.1 Öğrencilerin devamsızlık nedenleri tespit edilerek devamsızlığa neden olan etmenler giderilecektir. S.1.2 Kayıt bölgesinde yer alan öğrenciler tespit edilecektir. S.1.3 Okula Yeni Başlayan Öğrencilere Oryantasyon Eğitimi Verilecektir. -S.1.4 Yabancı Öğrencilere Yönelik Uyum/Eğitim Faaliyetleri Düzenlenecek S.1.5 Devamsızlık yapan öğrencilerin velileri ile toplantı ve görüşmeler yapılacaktır.							
Maliyet Tahmini	38000							
Tespitler	-Ailelerin eğitime ilişkin farkındalık düzeyinin yeterince yüksek olmaması -Devamsızlığın önlenmesi ve öğrenme kayıplarının giderilmesi için etkili rehberlik yapılması							
İhtiyaçlar	-Aile eğitimlerine devam edilmesi -İlgili kurum ve kuruluşlarla iş birliğinin artırılması							

EĞİTİM ÖĞRETİMDE KALİTE								
AMAÇ 2	Öğrencilerin eğitim öğretime etkin katılımlarıyla donanımlı olarak bir üst öğrenime geçişi sağlanacaktır.							
HEDEF 1	Öğrenme kazanımlarını takip eden ve velileri de sürece dâhil eden bir yönetim anlayışı ile öğrencilerimizin akademik başarıları ve sosyal faaliyetlere etkin katılımı artırılabacaktır.							
PERFORMANS GÖSTERGESİ	Hedefe Etkisi	Mevcut	HEDEF					
			2023	2024	2025	2026	2027	2028
P.G.2.1.1 İlkokullarda Yetiştirme Programına dâhil olan öğrencilerin Türkçe kazanımlarına ulaşma oranı	25	80	85	90	95	96	100	
P.G.2.1.2 İlkokullarda Yetiştirme Programına dâhil olan öğrencilerin matematik kazanımlarına ulaşma oranı	25	80	85	90	92	95	100	
P.G.2.1.3 Devamsızlıktan Sınıf Tekrarı Yapan Öğrenci oranı	Oran	25	2	1,5	1,4	1,3	1	0
P.G.2.1.4 Başarısızlıktan Dolayı Sınıf Tekrarı Yapan Öğrenci Oranı	Oran	25	2	1,5	1,3	1,2	1	0
Koordinatör Birim	Okul müdür/ Müdür yardımcısı							
İş birliği yapılacak birimler	Sınıf Öğretmenleri, Rehber öğretmenleri, Okul aile birliği							
Riskler	-İhtiyaçların karşılanmasına yönelik mali kaynakların yetersiz kalması -Öğrencilerin okula devamının sağlanması hususunda okul-aile iş birliğinin yetersiz kalması -Öğrenme kayıplarının telafi edilmesi amacıyla düzenlenen mekanizmaların yetersiz kalması							
Stratejiler	S.2.1 Öğrencilerin Türkçe ve matematik dersindeki eksikleri tespit edilerek İYEP aracılığıyla akademik yeterliklerinin artırılması sağlanacaktır. S.2.2 Uzaktan eğitim videoları aracılığıyla öğrencilerin tamamlayıcı ve destekleyici eğitim almaları sağlanacaktır. S.2.3 İYEP'in ders içeriklerine katkı sağlayacak etkinlik, okuma vb aktivitelerin zenginleştirilmesi sağlanacaktır. S.2.4 Öğrencilerin Akademik Ve Sosyal Gelişimleri İçin Okulumuzda Destek Programları Uygulanacaktır.							
Maliyet Tahmini	35410							
Tespitler	Ailelerin eğitime ilişkin farkındalık düzeyinin yeterince yüksek olmaması -Devamsızlığın önlenmesi ve öğrenme kayıplarının giderilmesi için etkili rehberlik yapılması							
İhtiyaçlar	-Aile eğitimlerine devam edilmesi -İlgili kurum ve kuruluşlarla iş birliğinin artırılması							

SOSYAL FAALİYETLER								
AMAÇ 3	Temel eğitimde öğrencilerin kaliteli eğitime erişimleri fırsat eşitliği temelinde artırılarak bilişsel, duyuşsal ve fiziksel olarak çok yönlü gelişimleri sağlanacak ve temel hayat becerilerini edinmiş öğrenciler yetiştirilecektir.							
HEDEF 1	Öğrencilerin bilimsel, kültürel, sanatsal, sportif ve toplum hizmeti alanlarında ders dışı etkinliklere katılım oranı artırılabacaktır.							
PERFORMANS GÖSTERGESİ	Hedefe Etkisi	Mevcut	HEDEF					
			2023	2024	2025	2026	2027	2028
PG.3.1.1 Okulda bir eğitim ve öğretim döneminde bilimsel, kültürel, sanatsal ve sportif alanlarda en az bir faaliyete katılan öğrenci oranı	Oran	20	80	90	95	96	97	100
PG.3.1.2 Bir eğitim ve öğretim yılında en az iki sosyal sorumluluk ve toplum hizmeti faaliyetine katılan öğrenci oranı	Oran	20	30	40	50	75	80	85
PG.3.1.3 Bir eğitim ve öğretim yılında yerel, ulusal ve uluslararası proje, yarışma vb. etkinliklere katılan öğrenci oranı	Oran	20	5	10	15	20	25	30
PG.3.1.4 Okulda bir eğitim ve öğretim yılında geleneksel çocuk oyunları alt başlığında en az bir faaliyete katılan öğrenci oranı	Oran	20	75	80	85	90	95	100
PG.3.1.5 Okulda bir eğitim ve öğretim yılında geleneksel çocuk oyunlarına yönelik olarak düzenlenen alan/mekân oranı	Oran	20	75	80	85	90	95	100
Koordinatör Birim	Okul müdür/ Müdür yardımcısı							
İş Birliği Yapılacak Birimler	Sınıf Öğretmenleri, Rehber öğretmenleri, Okul aile birliği							
Riskler	-İhtiyaçların karşılanmasına yönelik mali kaynakların yetersiz kalması							
Stratejiler	S.3.1 Her bir öğrencinin bir kulüp faaliyetinde aktif olarak yer alması sağlanarak kulüp faaliyetlerinin etkinliği artırılabacaktır. S.3.2 Öğrencilerin seviyelerine uygun olarak toplumsal sorunların çözümüne katkı sağlamak ve farkındalık oluşturmak amacıyla afet ve acil durum, çevre, eğitim, spor, kültür ve turizm, sağlık ve sosyal hizmetler alanlarında toplum hizmeti faaliyetlerine katılımları artırılabacaktır. S.3.3 Okul bünyesinde yarışmalar düzenlenecektir. S.3.4 Diğer kurum ve kuruluşlarla iş birliği içerisinde yürütülen bilimsel, sosyal, kültürel, sanatsal ve sportif alanlardaki faaliyetler artırılabacaktır.							
Maliyet Tahmini	38000							
Tespitler	- İlgili kurum ve kuruluşlarla iş birliği çalışmaları, - Okul bahçelerinin öğrencilerin çok yönlü gelişimini destekleyecek şekilde tasarlanması ve dersler ile ders dışı etkinliklerin kültürel kazanımlarla desteklenmesi, - Okul ve mahalle spor kulüpleri ile bölgesel değişim programları ve şartları elverişsiz okulların							
İhtiyaçlar	Okul bahçelerindeki oyun alanlarını düzenleme çalışmalarının yapılması. İlgili kurumlarla iş birliği çalışmalarının yapılması.							

EĞİTİM VE ÖĞRETİMDE KALİTE							
AMAÇ 4	Eğitim ortamlarının fiziki imkânları geliştirilecektir.						
HEDEF 1	Temel eğitimde okulların niteliğini arttıracak uygulama ve çalışmalara yer verilecektir.						
PERFORMANS GÖSTERGESİ	Hedefe Etkisi	Mevcut	HEDEF				
		2023	2024	2025	2026	2027	2028
PG.4.1.1Öğrenci başına okunan kitap sayısı	25	30	40	45	50	55	60
PG.4.1.2Sağlıklı ve dengeli beslenme ile ilgili verilen eğitim sayısı	15	23	26	30	34	39	41
PG.4.1.3Sağlıklı ve dengeli beslenme ile ilgili verilen eğitime katılan öğrenci oranı	Oran	40	45	55	60	70	85
PG.4.1.4Çevre bilincinin artırılmasına yönelik verilen eğitim oranı	15	2	3	4	5	6	10
PG.4.1.5Çevre bilincinin artırılmasına yönelik verilen eğitimlere katılan öğrenci oranı	Oran	40	45	55	60	70	85
PG.4.1.6Nezaket kurallarına yönelik yapılan etkinlik oranı	15	2	3	4	5	6	10
PG.4.1.7Nezaket kurallarına yönelik yapılan etkinliklere katılan öğrenci oranı	Oranı	40	45	55	60	70	85
Koordinatör Birim	Okul müdür/ Müdür yardımcısı						
İş Birliği Yapılacak Birimler	Sınıf Öğretmenleri, Rehber öğretmenleri, Okul aile birliği						
Riskler	Öğrencilere aile de kitap okuma ve sağlıklı beslenme konusunda yeterince rol model olacak kişilerin olmaması. Yeterli eğitimlerin sağlanamaması						
Stratejiler	S.4.1 Okul Kütüphanesi zenginleştirilecek, öğrencilerin kütüphaneden yararlanması sağlanacaktır S.4.2 Türkçe dersinde ders saatinin bir bölümü okumaya ayrılacak ve okul müdürlüğüne planlanan zamanlarda okuma etkinlikleri düzenlenecektir. S.4.3 Serbest etkinlikler saati, öğrencilerin sanatsal, sportif ve kültürel faaliyetlere katılım sağlayacağı şekilde düzenlenecektir. S.4.4 Öğrencilere sağlıklı ve dengeli beslenmelerine yönelik bilgilendirme eğitimleri ve etkinlikler yapılacaktır.						
Maliyet Tahmini	61900						
Tespitler	Yapılan eğitimlere velilerin katılım oranının az olması. Verilen eğitimlerin sadece okulda kalması günlük hayatta uygulanması için velilerin yeterli desteği sağlamaması						
İhtiyaçlar	Eğitimler için diğer kurumlarla iş birliklerinin yapılması Bilgilendirme için afiş, broşür gibi materyallerin sağlanması						

4.2. Maliyetlendirme

Kaynak Tablosu	2024	2025	2026	2027	2028	Toplam
Diğer (Okul Aile Birlikleri)	21000	24940	32260	41570	53540	173310
TOPLAM	21000	24940	32260	41570	53540	173310

2024-2028 Stratejik Planı Faaliyet/Proje Maliyetlendirme Tablosu

	2024	2025	2026	2027	2028	Toplam Maliyet
Amaç1	5000	5400	7000	9000	11600	38000
Hedef1.1	5000	5400	7000	9000	11600	38000
Amaç2	4000	5140	6660	8570	11040	35410
Hedef2.1	4000	5140	6660	8570	11040	35410
Amaç3	5000	5400	7000	9000	11600	38000
Hedef3.1	5000	5400	7000	9000	11600	38000
Amaç4	7000	9000	11600	15000	19300	61900
Hedef4.1	7000	9000	11600	15000	19300	61900
Genel Yönetim Giderleri						
TOPLAM	21000	24940	32260	41570	53540	173310

Bölüm 5

İzleme ve Değerlendirme

Okulumuz Stratejik Planı izleme ve değerlendirme çalışmalarında 5 yıllık Stratejik Planın izlenmesi ve 1 yıllık gelişim planının izlenmesi olarak ikili bir ayrıma gidilecektir.

Stratejik planın izlenmesinde 6 aylık dönemlerde izleme yapılacak denetim birimleri, il millî eğitim müdürlüğü ve Bakanlık denetim ve kontrollerine hazır halde tutulacaktır.








Yıllık planın uygulanmasında yürütme ekipleri ve eylem sorumlularıyla aylık ilerleme toplantıları yapılacaktır. Toplantıda bir önceki ayda yapılanlar ve bir sonraki ayda yapılacaklar görüşülüp karara bağlanacaktır.

2024-2028 yıllara göre faaliyet raporları (Haziran-Temmuz) hazırlanarak İlçe Milli Eğitim Müdürlüğü Strateji Geliştirme Hizmetleri Şube Müdürlüğüne gönderilmek üzere hazır tutulacaktır.

İMZA SİRKÜSÜ

Öğretmenler

(Öğretmen sayısı fazla olan okullarda zümre başkanlarının imzası, öğretmen sayısı az olan okullarda tüm öğretmenlerin imzası olacak şekilde)

SIRA	ADI-SOYADI	GÖREVİ	İMZASI
1	Ümmetullah DEMİR	Müdür Yardımcısı	
2	Zahide GÜVAY	Öğretmen	
3	Özgür DEMİR	Öğretmen	
4	Yeşim NALGACI	Öğretmen	
5	Yasemin ULUBABA	Öğretmen	
6	Fenay ŞAHAL	Öğretmen	
7	Ayşegül DOĞAN	Reh. Öğretmen	

~~Okul Müdürü~~

Okul Müdürü

(Okul Müdürü imza ve mühürüyle)